



BOEN

Boen Fischgrät Click

Verlegeanleitung

Allgemeine Informationen

Parkett produziert nach Europäischer Parkettnorm EN 13489 und EN 14342 für die Verwendung in Innenräumen

Format: 14 x 138 x 690 mm / 14 x 209 x 1045 mm (Castle)

A-Dielen und B-Dielen werden separat geliefert

Kalkulieren Sie mit ca. 10 % Verschnitt

Überprüfen Sie die Lieferung vor Verlegebeginn

Boen Fischgrät Click ist mit dem 5G Click-System ausgestattet

Diese leimlose Verbindung ist für die schwimmende Verlegung geeignet. Vollflächige Verklebung ist möglich.

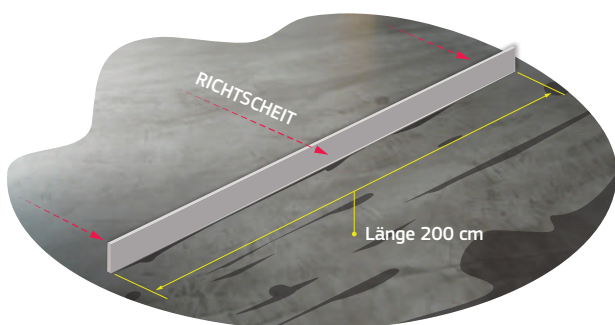
Maximale Verlegefläche: 100 m² (schwimmende Verlegung)

Vorbereitung

Überprüfen Sie den Unterboden vor der Verlegung

Trocken - eben - sauber

Berücksichtigung der Höhentoleranzen (max. +/- 3 mm über 2 Meter)



Geeignete Unterböden

Schwimmende Verlegung ist auf den folgenden Unterböden möglich: Estrich, Holz, Spanplatte, Sperrholz

Unterboden muss trocken, eben und selbsttragend sein

Ungeeignete Unterböden

Alle Arten von Teppichen sowie stark nachgebende Böden

Klimatische Bedingungen des Unterbodens

Feuchtegehalt von Beton, Zement-Estrich: max. 2,0 CM%/90% RH (max. 1,8 CM% bei Verlegung auf Fußbodenheizung)

Verlegung auf Fußbodenheizung

Verlegetemperatur: 15 °C bis 25 °C

Max. 29 °C Oberflächentemperatur

Klimatische Bedingungen

Bemerkungen zu Akklimatisierung und Lagerung:

- Min. 48 Stunden bei Raumtemperatur in ungeöffneter Verpackung
- Fenster und Türen müssen bereits eingebaut sein

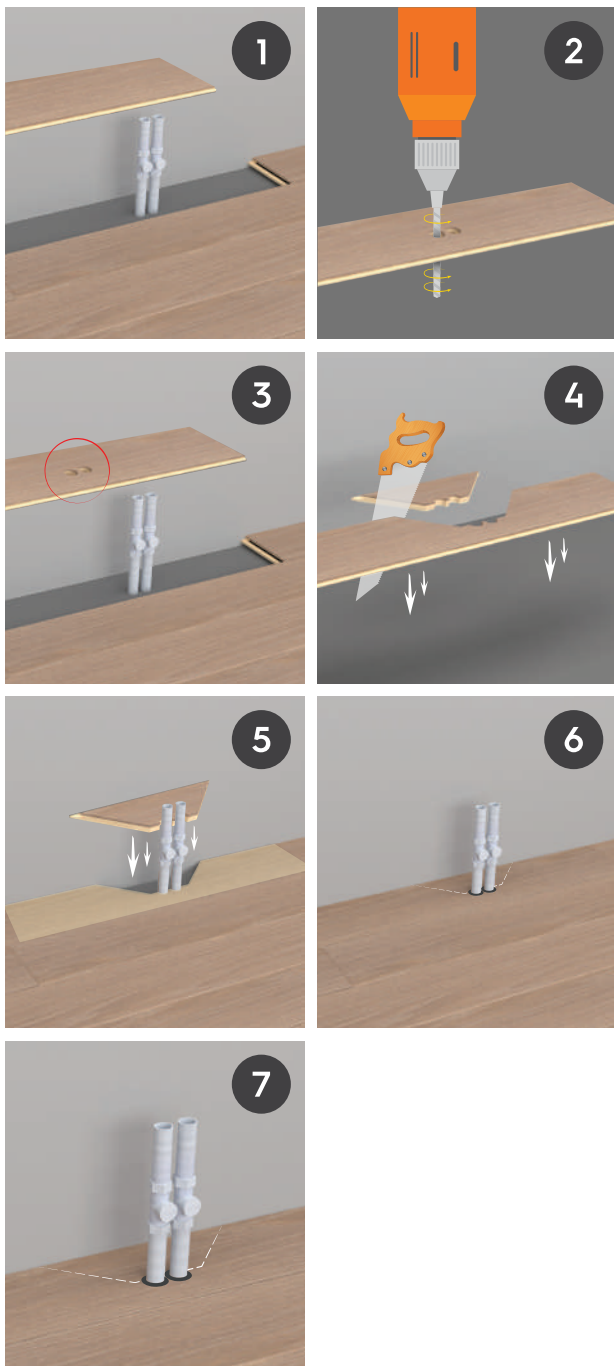
Empfohlene klimatische Bedingungen im Raum:

- Lufttemperatur: >18 °C
- Oberflächentemperatur: >15 °C
- Relative Luftfeuchte während der Verlegung: 30 bis 65 %

Während der Verlegung

Dehnungsfuge zur Wand 1,5 mm je Meter Raumlänge/ Breite
 Abstand zu Fixpunkten min. 8 - 10 mm

Herstellen von Löchern für Rohre und andere Hohlkörper



Unterlagen

Vor schwimmender Verlegung muss eine Unterlage ausgelegt werden. Das Material der Unterlage sollte dünn und leicht elastisch sein.

Mindestanforderungen für PE-Schaum Unterlage:
 50.000 Zyklen nach EN 1379 und 40 kPa nach EN 826
 Empfohlenes Produkt: Maxima

Benötigtes Werkzeug

1. Schlagklotz
2. Stichsäge
3. Kapp- und Gehrungssäge
4. Spitzer Bleistift
5. Zollstock
6. Richtscheit (2 m)
7. Abstandsklötzchen
8. Entriegelungsstift
(Teil der Lieferung):
Artikelnummer: 10135840

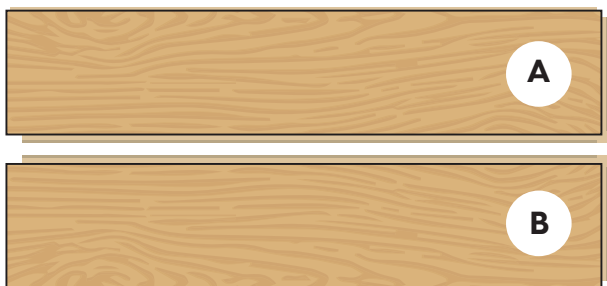
Verlegung

1. Vorbereitung im Raum

Trennen Sie die A-Dielen von den B-Dielen.

Die Unterscheidung der Dielen sehen Sie im Bild.

Auf der Rückseite befindet sich im Profil zusätzlich ein Aufdruck mit dem Buchstaben „A“ oder „B“.

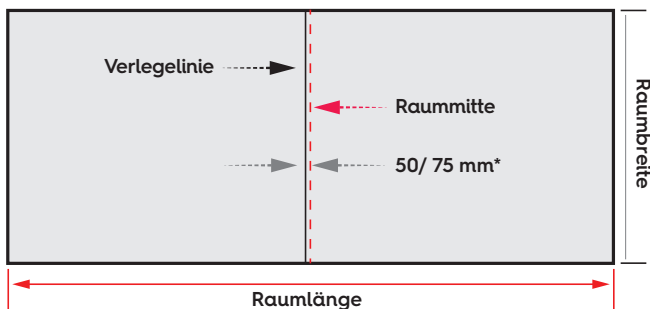


Legen Sie die Wand fest, von der Sie mit der Verlegung beginnen wollen. Von dieser Wand ausgehend ermitteln Sie die Raummitte und markieren die Verlegelinie 50mm links der Raummitte.

Berechnen Sie die Anzahl der Startdreiecke:

- Messen Sie die Länge der Wand, an der Sie beginnen, in mm.
- Addieren Sie 50 mm (für 138 mm) / 75 mm (für Castle) und teilen Sie diesen Wert durch 976 (für 138 mm)/ 1477 (für Castle).

Runden Sie auf die nächste ganze Zahl auf.

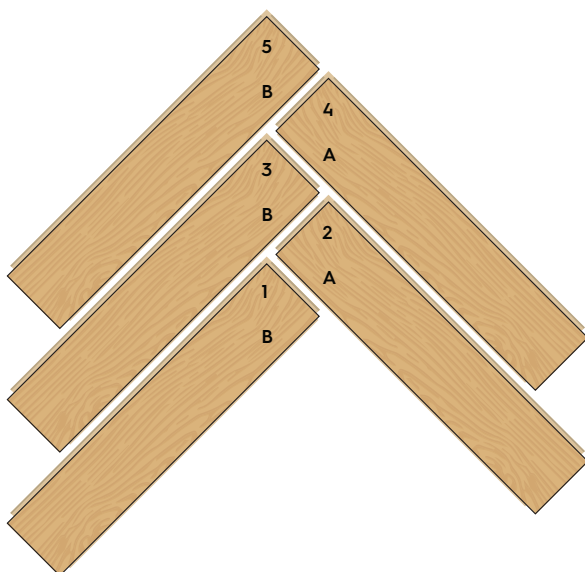


*50 mm für 138mm, 75 mm für Castle

- Beispiel für 138 mm: Wandlänge = 5.300 mm + 50 mm = 5.350 mm
5.350 mm geteilt durch 976 mm = 5,48
aufgerundet = 6
Bauen Sie sechs Startdreiecke
- Beispiel für Castle: Wandlänge = 5.300 mm + 75 mm = 5.375 mm
5.375 mm geteilt durch 1477 mm = 3,64
aufgerundet = 4
Bauen Sie vier Startdreiecke

2. Bauen der Startdreiecke

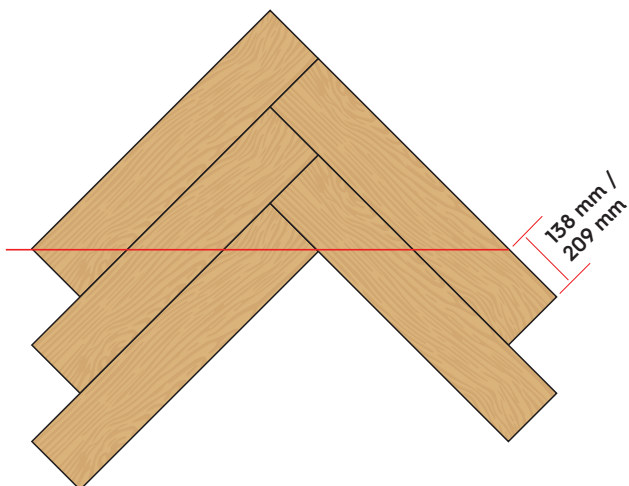
- Nehmen Sie drei B-Dielen und zwei A-Dielen und legen Sie sie folgendermaßen zurecht:

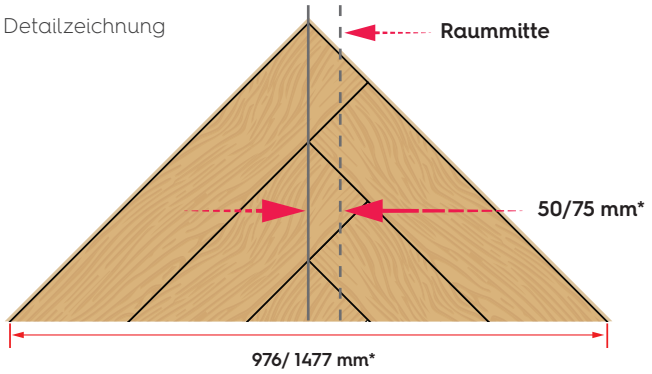


Setzen Sie die Dielen exakt und in der angegebenen Reihenfolge zusammen. Überprüfen Sie die Verbindung zwischen den Dielen nach jeder installierten Dielen. Von einer Dielen zur nächsten dürfen keine Überstände zu spüren sein!



Sägen Sie das Dreieck entsprechend der Linie, die unten angegeben ist, zurecht. Je nach verwendetem Sägentyp kann es sinnvoll sein, das Dreieck vor dem Sägen auseinanderzunehmen. Bewahren Sie die Abschnitte (unterhalb der Linie) auf.





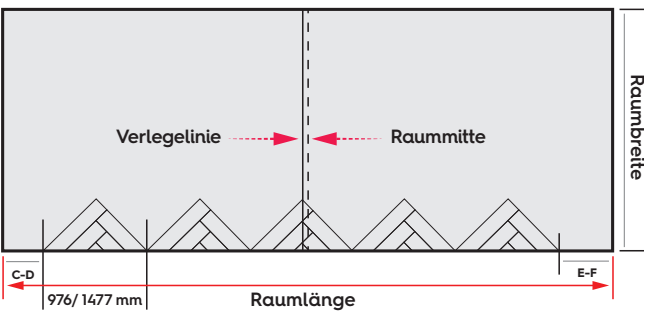
*50/976 mm für 138mm, 75/1045 mm für Castle.

Wenn Sie eine ungerade Zahl von Dreiecken errechnet haben, legen Sie die beiden äußeren Dreiecke zur Seite. Wenn Sie eine gerade Zahl errechnet haben, legen Sie ein Dreieck zur Seite. Legen Sie die mittleren Dreiecke mit ihrer langen Seite an die Wand, an der Sie beginnen wollen. Die Unterlage muss nun bereits unter den Dreiecken verlegt sein. Die Verlegelinie muss weiterhin sichtbar sein.

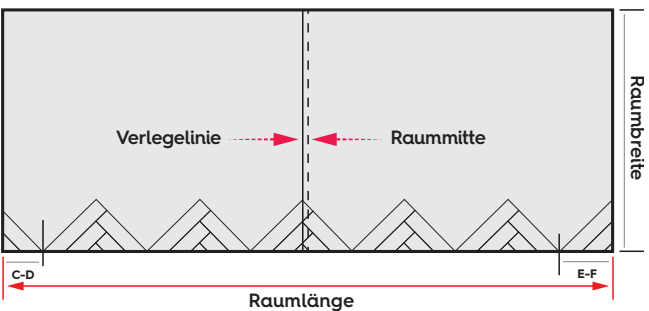
Verwenden Sie Abstandsklötzchen für die Dehnungsfuge.

Vergewissern Sie sich, dass sich die Spitze des mittleren Dreiecks auf der Verlegelinie befindet (50/75 mm links der Raummitte). Überprüfen Sie, ob die Wand im rechten Winkel zur Verlegelinie verläuft. Ist das nicht der Fall, müssen die Dreiecke angepasst werden.

Nun sollte der Raum wie in der folgenden Abbildung aussehen:



Sägen Sie nun die beiden verbleibenden Dreiecke (bzw. das eine verbleibende Dreieck) entsprechend der Maße C-D und E-F zurecht und legen Sie sie an die Wand.

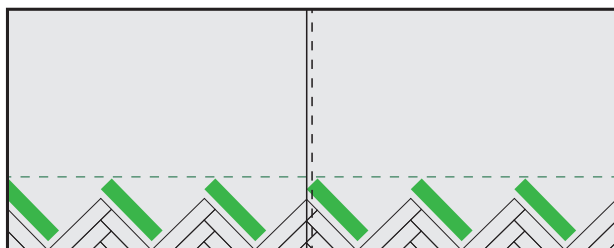


3. Start der Verlegung

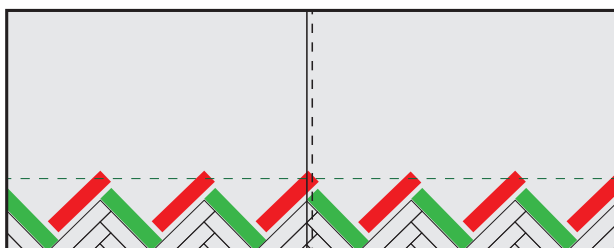
Verlegen Sie A-Dielen, um alle Dreiecke zu verbinden. Sie müssen die Fugen zwischen den A-Dielen und den Dreiecken genau prüfen. Es dürfen keine Überstände zu spüren sein! Verbinden Sie die Dielen mithilfe des 5G Click-Systems miteinander. Die korrekte Verbindung wird durch ein leises Klicken beim Einrasten einer neuen Diele bestätigt. Ist dies nicht der Fall, drücken Sie die Diele fest herunter.

Sägen Sie die Diele ganz links so zurecht, dass sie in den Raum passt und lassen Sie eine Dehnungsfuge. Überprüfen Sie mit dem Richtscheit anhand der grünen Linie, dass die Verlegung korrekt erfolgt ist. Wiederholen Sie diesen Vorgang während der Verlegung ca. alle fünf Reihen.

Eventuelle Abweichungen müssen ausgeglichen werden.



Verlegen Sie nun die B-Dielen und sägen Sie die Diele ganz rechts zurecht



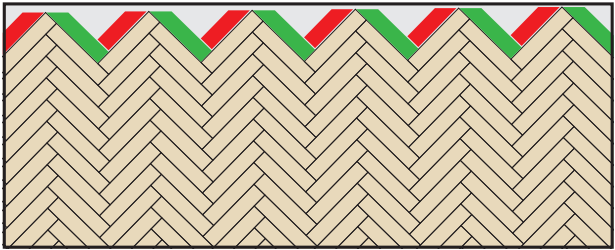
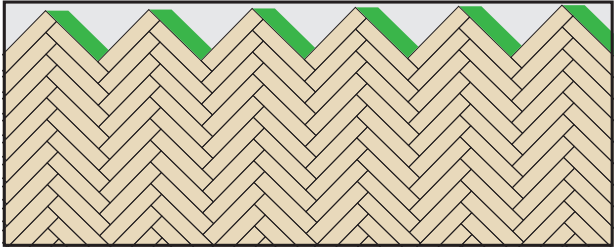
Jetzt folgen wieder die A-Dielen, dann die B-Dielen usw., bis Sie die gegenüberliegende Wand erreichen. Stellen Sie sicher, dass:

- sich die Abstandsklötzchen nicht verschieben.
- alle Fugen geschlossen und die Dielen eingeklickt sind. Verwenden Sie, falls notwendig, den Schlagklotz, um eine Diele korrekt auszurichten.
- Die Spitzen der Dielen einer Reihe entlang der grünen Linie verlaufen. (Überprüfen Sie dies ungefähr alle fünf Reihen.)
- Sie die Verlegelinie nicht verlassen.

Die letzten Reihen:

Benutzen Sie den Verschnitt von den Dreiecken. Nutzen Sie ihn, um die noch offenen Lücken zur Wand zu schließen.

Verwenden Sie die Reste der Dielen 1, 2 usw. nacheinander und sägen Sie sie ggfs. zurecht.



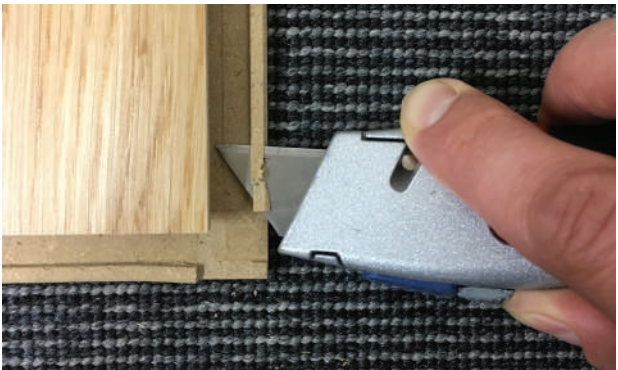
4. Praktische Hinweise

Wenn eine Diele verriegelt ist, können Sie sie nicht mehr aufnehmen. Falls doch notwendig, verwenden Sie den mitgelieferten Entriegelungsstift. Schieben Sie ihn so weit wie möglich in die Nut. Er drückt die flexible Feder zurück und klinkt die Diele aus, sodass Sie sie aufnehmen können. Heben Sie die Diele an ihrer langen Seite mit etwas Kraft nach oben.



Wenn Ausrichten nicht möglich ist oder eine Rückwärts-Verlegung notwendig wird:

Entfernen Sie den Vorsprung im Profil wie unten gezeigt und verwenden Sie Holzleim, um die Dielen zu verbinden.





BOEN Main Office

BOEN AS
4658 Tveit, Norway
Phone: +47 38 06 66 00

Region: Scandinavia

BOEN Bruk AS
4658 Tveit, Norway
Phone: +47 38 06 66 00

Region: Western Europe

BOEN Parkett Deutschland
GmbH & Co. KG
Papenkamp 2-6, 23879 Mölln,
Deutschland
Phone: +49 4542 8003 0

Regions: Central and Eastern Europe

BOEN Lietuva, UAB
Siltnamiu Street 6, 21411 Kietaviskés,
Elektrėnu sav. Lithuania
Phone: +370 686 551 55

Region: France

BOEN Service Commercial France
1, Place de l'Abattoir
F - 67190 Mutzig
Phone: +33 3 88 99 36 45

Regions: UK, Republic of Ireland

BOEN UK LTD
320-322 Beech Drive,
Hartlebury Trading Estate,
Hartlebury, Worcestershire, DY10 4JB
Phone: +44 (0) 800 652 5280

Regions: USA and Canada

BOEN Hardwood Flooring Inc.
1156 Pelican Bay Drive
Daytona Beach, FL 32119
Toll free: +1 877 638 3078

Region: Asia

BOEN Asia
Unit 1302D, 13/F Block B,
Seaview Estate, 4-6 Watson Road,
North Point, Hong Kong
Phone: +852 2367 1000 / 1012